

TEATROESPAÑOL



# OLEANNA

De: David Mamet

Dirección: Manuel de Benito

Adaptación: Juan V. Martínez Luciano



## DOSSIER DE PRENSA

TEATRO ESPAÑOL  
SALA PEQUEÑA

Del 28 de abril al 12 de junio

de martes a domingos a las 21 horas

Precio: 16 euros

Martes y miércoles 25% descuento

OLEANNA ♦ DOSSIER DE PRENSA ♦ 91 360 14 80 (5)  
[belen.herrero@teatroespanol.es](mailto:belen.herrero@teatroespanol.es) ♦ [prensateatro@teatroespanol.es](mailto:prensateatro@teatroespanol.es)

# ► **OLEANNA**

TEATRO

De: **David Mamet**

Dirección: **Manuel de Benito**

Adaptación: **Juan Vicente Martínez Luciano**

**del 28 de abril al 12 de junio**

Intérpretes:

**Jose Coronado** *John*  
**Irene Escolar** *Carol*

|                       |                                      |
|-----------------------|--------------------------------------|
| Escenografía          | <b>Miguel Ángel Coso / Juan Sanz</b> |
| Iluminación           | <b>Mario Gas / Paco Ariza</b>        |
| Diseño de videoescena | <b>Álvaro Luna</b>                   |
| Espacio sonoro        | <b>Enrique Mingo</b>                 |
| Vestuario             | <b>M &amp; V</b>                     |
| Cartel y fotografías  | <b>Sergio Parra</b>                  |
| Ayudante de dirección | <b>Víctor Antolí</b>                 |
| Dirección de escena   | <b>Manuel de Benito</b>              |

Una producción del **Teatro ESPAÑOL**



El Teatro Español presenta una nueva producción para la Sala Pequeña: *Oleanna*, de David Mamet, dirigida por Manuel de Benito y protagonizada por Jose Coronado e Irene Escolar. *Oleanna* fue escrita en 1990 y se estrenó, con dirección del propio Mamet, en 1992, entre una gran controversia.

*“Es una obra para dos personajes cuyo tema, a primera vista, parece centrarse en la lucha de poder entre un profesor universitario, a punto de alcanzar la cumbre de su carrera, y una de sus alumnas. La obra, sin embargo, aborda de manera sutil, como en tantas otras obras de Mamet, otras cuestiones quizá no tan evidentes pero que tienen especial relevancia para su autor. Entre ellas, por ejemplo, el acceso universal a la educación universitaria, el lenguaje políticamente correcto, las políticas de género existentes en las instituciones públicas, etc”*, con estas palabras, Juan Vicente Martínez, adaptador del texto, nos propone este viaje por una obra rabiosamente actual, de la que nos advierte: *“como espectadores de Oleanna, nunca podremos estar seguros de las verdaderas intenciones de los personajes, de la veracidad de sus gestos o afirmaciones, ya que Mamet, en su condición de gran autor dramático, dejará en nuestras manos, y en última instancia, la decisión final”*.

Manuel de Benito ha bebido directamente de las fuentes de Mamet, y son las inquietantes declaraciones del autor las que sustentan la puesta en escena de este montaje. *“En la obra hay dos personajes. Hay un hombre y una mujer, y los dos defienden puntos de vista muy sólidos, en los que creo por igual... Muchos creían que el hombre tenía razón y la mujer estaba equivocada y que yo lo había presentado así tendenciosamente, y muchos creían justo lo contrario”*, afirmó el dramaturgo. *“Mi función consiste en mostrar las interacciones humanas de tal manera que la síntesis que asimile el público promueva una actitud más humana, una mayor comprensión de las motivaciones humanas”*. Y añade: *“Dicen que mi obra es ‘poco clara’, pero creo que en realidad quieren decir ‘provocadora’. Eso, en lugar de dejar al público encantado de la vida por la moraleja donde todo cuadra de la obra, los perturba”*.

Jose Coronado e Irene Escolar se moverán en este cara a cara interpretativo en la Sala Pequeña del Teatro Español, un espacio íntimo por la escasa distancia entre actores y público, situado, en este caso, en sendas gradas a cada lado del escenario, que reproduce un despacho de un profesor universitario de una universidad cualquiera.

## Notas a la adaptación del texto. Juan V. Martínez Luciano

David Mamet estrenó *Oleanna* en 1992. Escrita y dirigida por él mismo, es una obra para dos personajes cuyo tema, a primera vista, parece centrarse en la lucha de poder entre un profesor universitario, a punto de alcanzar la cumbre de su carrera, y una de sus alumnas.

La obra, sin embargo, aborda de manera sutil, como en tantas otras obras de Mamet, otras cuestiones quizá no tan evidentes pero que tienen especial relevancia para su autor. Entre ellas, por ejemplo, el acceso universal a la educación universitaria, el lenguaje políticamente correcto, las políticas de género existentes en las instituciones públicas, etc.

En su estructura y forma teatral, la obra responde a una de las máximas que Mamet ha expuesto con respecto a su escritura: “*Escribo sobre aquello de lo que, en mi opinión, nuestra sociedad carece, que es básicamente la imposibilidad que tienen las personas para comunicarse en lo relativo a cuestiones básicas*”. Y, de hecho, a lo largo del texto, descubriremos que la dificultad que ambos personajes tienen para entender y hacerse entender conformará el argumento de la obra. Su incapacidad para comunicarse convertirá una situación aparentemente insignificante en un drama que afectará a sus vidas definitivamente y que generará consecuencias aparentemente irreversibles.

David Mamet siempre ha sido un admirador de la obra de Harold Pinter, al que por cierto dedicó una de sus obras más conocidas, *Glengarry Glenn Ross*, y ha reconocido públicamente la influencia que el autor inglés ha tenido en su obra teatral.

No es extraño, por tanto, que fuera precisamente Harold Pinter quien dirigiera *Oleanna* para su estreno en Londres, en 1993, y quien le diera a la obra la fama universal que ahora tiene advirtiéndole que “No existe obra más dura y más audaz que *Oleanna*”. Esta afirmación hecha por Pinter, en la correspondencia que mantuvo con Mamet antes del estreno de la versión inglesa, proviene, en opinión del autor inglés, de la maestría y de la sutileza con la que Mamet hace “hablar” a sus personajes para los que las frases, de nuevo en palabras de Pinter, son como “cuchillos” que los personajes se lanzan constantemente.

Sin duda, *Oleanna* es la más pinteriana de las obras de Mamet, y muchas de sus características se corresponden perfectamente con las de cualquiera de las obras de Pinter: el modo de hablar de los personajes, el uso del lenguaje como arma arrojadiza, etc. Al igual que en muchas obras de Pinter, el lenguaje de Mamet presenta, bajo la apariencia de superficialidad, numerosas aristas que van conformando personajes y situaciones y que permiten que la audiencia construya diferentes interpretaciones del texto.

En ocasiones, las interpretaciones pueden resultar simplistas: la obra, en opinión de algunos, es un enfrentamiento entre el feminismo y la misoginia. Pero la obra habla de todo eso y de muchas cosas más como suele suceder con los textos de Mamet y, bajo la apariencia de un único “tema central”, el autor nos mostrará la complejidad de ambos personajes, y de la situación dramática, gracias a su tan teatralmente efectivo lenguaje. Por eso, como espectadores de *Oleanna*, nunca podremos estar seguros de las verdaderas intenciones de los personajes, de la veracidad de sus gestos o afirmaciones, ya que Mamet, en su condición de gran autor dramático, dejará en nuestras manos, y en última instancia, la decisión final.

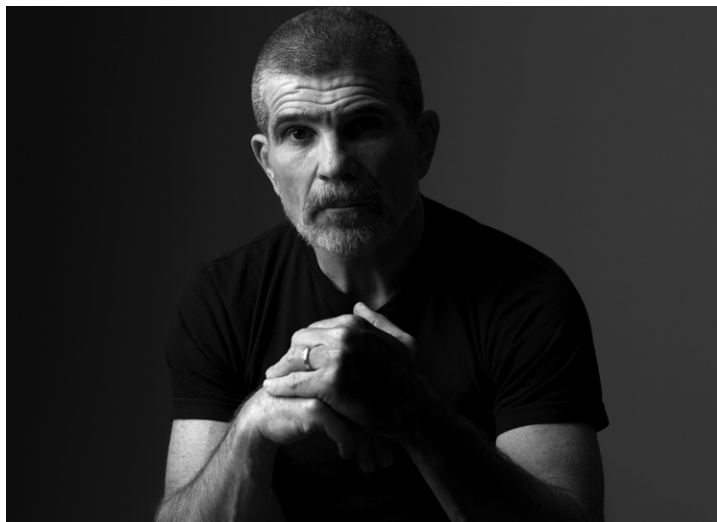
## DAVID MAMET

Ensayista, novelista, autor teatral, guionista y director de cine estadounidense, David Mamet ha escrito inolvidables guiones cinematográficos como *El cartero siempre llama dos veces* o *Los intocables de Eliot Ness*, además de firmar otras obras teatrales como *Edmond* y *El criptograma* (premiadas con el Obie), *Noviembre*, *Matrimonio de Boston* o *El búfalo americano*.

Dos veces candidato al Oscar de Hollywood, David Mamet nació en 1947 en Flossmoor, en el estado de Illinois, aunque creció en un barrio de Chicago. Su infancia estuvo marcada por el divorcio de sus padres (en 1958 se mudó con su madre y el segundo marido de ésta) y la violencia emocional, que muchos especialistas ven reflejada en su escritura. Formado en el Goddard College de Vermont y en la Neighborhood Playhouse School of Theater en Nueva York, David Mamet se interesó por el teatro por la influencia de su tío Henry – productor de radio y televisión- aunque, hasta que pudo establecerse, trabajó en infinidad de empleos.

Empezó su carrera como actor y director antes de convertirse en un aclamado dramaturgo con tres piezas estrenadas en off-Broadway en 1976: *The duck variations*, *Sexual Perversity in Chicago* y *American Buffalo*. A éstas siguieron *The Woods* (1977), *Edmond* (1982) y *Glengarry Glen Ross* (1984), una disección del mundo de los negocios basada en sus propias experiencias, que consiguió un enorme éxito. Entre sus últimos trabajos figura *Razas*, su duodécima obra producida en Broadway, y que se representó recientemente en las Naves del Español en Matadero, un año después de su estreno absoluto. Los diálogos de Mamet son tan únicos que se han llegado a conocer como *Mametspeak* y sus historias exploran la desesperación, la América profunda y los tipos marginales.

Fuente biográfica: [www.theatredatabase.com/20th\\_century/david\\_mamet\\_001.html](http://www.theatredatabase.com/20th_century/david_mamet_001.html))



## **JUAN V. MARTÍNEZ LUCIANO**

Nacido en Alicante en 1955, es doctor en Filología Anglogermánica y Profesor Titular de Filología Inglesa en el Departamento de Filología Inglesa y Alemana de la Universidad de Valencia, desde 1978. Ha desempeñado, entre otros, los siguientes cargos académicos: Director del Servicio de Extensión Universitaria de la Universidad de Valencia, desde julio de 1994 hasta julio de 1998, y Director del Programa "Cinc Segles" de la Universidad de Valencia –desde julio de 1998 hasta junio de 2000– coordinando los actos que, a lo largo de tres años, celebraron los quinientos años de dicha Universidad.

Es miembro de comités asesores y de redacción de varias revistas, y director y fundador de la colección «Teatro Siglo XX» (1993-2000), en sus tres series «Traducción», «Crítica» y «Textos», y de la colección «Teatro Siglo XXI» (desde 2001) que consta de cuatro series: «Homenajes», «Traducción», «Crítica» y «Textos». En dicha colección ha publicado más de cien textos de autores contemporáneos, españoles y extranjeros, tanto de creación como críticos. Es, además, fundador de la productora teatral DRAMATURGIA 2000 con la que ha estrenado textos de Roberto García, Gianni Clementi, Jaime Pujol, Juli Disla y otros.

Ha publicado diversas monografías, artículos, etc., relacionados con el teatro, y ha realizado numerosas traducciones y versiones teatrales de autores como Harold Pinter, Arnold Wesker, Christopher Durang, Henrik Ibsen, John Godber, Nigel Williams, Tennessee Williams, Kevin Elyot, Paul Auster, Tom Stoppard, Samuel Beckett, etc. Acaba de recibir el Premio «María Martínez Sierra» concedido por la Asociación de Directores de Escena (ADE) a la Mejor Traducción Teatral de 2010 por La costa de utopía, del dramaturgo inglés Tom Stoppard.

Miembro del Consejo Rector de Teatros de la Generalitat Valenciana, desde mayo de 1997 hasta junio de 2005, fue Director General de Teatros de la Generalitat Valenciana, desde febrero de 2004 hasta junio de 2005.

## MANUEL DE BENITO



La trayectoria profesional de Manuel de Benito comenzó hace más de cuatro décadas y siempre ha estado ligada al espectáculo, tanto en televisión, como en cine, pero fundamentalmente en teatro. En sus inicios trabajó como actor en diversos proyectos, entre ellos, una veintena de películas, como *Siete días de enero* de Juan Antonio Bardem, y *Cinco tenedores* de Fernando Fernán Gómez; en teatro, destaca *Equus*, de Peter Shaffer y dirigido por Manolo Collado; *El alcalde de Zalamea*, con dirección de Fernando Fernán Gómez; *Doña Rosita la soltera*, dirigida por Jorge Lavelly; *El Público* y *Luces de Bohemia*, a las órdenes de Lluís Pasqual; *Martes de carnaval*, con dirección de Mario Gas; y *En la ciudad en la que reina un niño*, dirigida por José Luis Alonso. Para la

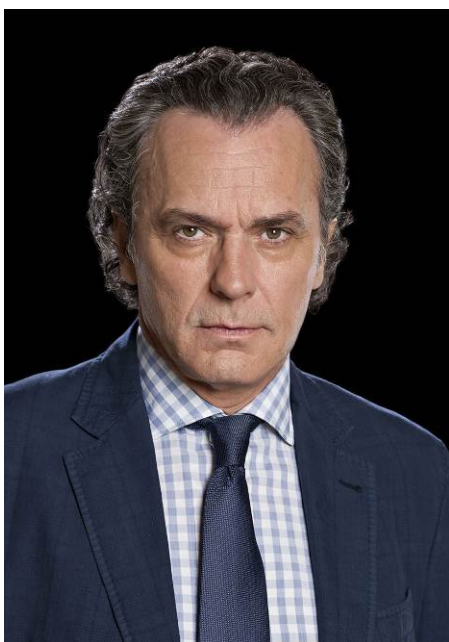
pequeña pantalla, podemos citar la serie *Lorca, muerte de un poeta*, dirigida por Juan Antonio Bardem.

Posteriormente se afianza como ayudante de dirección, primero de Nuria Espert –con quién además firmó la iluminación del espectáculo *Aire y canto de Rafael Alberti* para el Festival de Otoño- y luego de Mario Gas, de quien es asistente de dirección desde 2004 en el Teatro Español.

*Oleanna* es el sexto trabajo de dirección de Manuel de Benito, después de *Doña Rosita la soltera*, de Federico García Lorca, con la Compañía Telón; *Kavafis*, con Manuel de Blas; *Alfonsina y el mar*, de Alfonsina Estorny, con Rafael Amargo y Alexandra Fierro; *Shadow Boxing*, de James Gadas, con Juan Díaz; y *Pizarnix*, de Alexandra Pizarnix, con Alexandra Fierro y Nacho Campillo (todas ellas entre 1998 y 2004).



## JOSE CORONADO



Con más de una treintena de películas y una decena de montajes teatrales, además de exitosas series de televisión, Jose Coronado es uno de nuestros actores más carismáticos, que comenzó su carrera a finales de los años ochenta.

Su primer papel en teatro fue en *El público*, de Federico García Lorca, dirigido por Lluís Pasqual, y más tarde actuó en *Hécuba*, dirigido por Emilio Hernández; *El gran mercado del mundo*, dirigido por Miguel Narros; *La señorita Julia*, dirigido por Emilio Hernández; *Algo en común*, dirigido por Paco Pino; *La habitación azul*, dirigido por Mario Gas; *Hamlet*, dirigido por Juan Diego Botto;

*Sombra de perro*, dirigido por Nancho Novo; y *Paseo romántico por la poesía española del s. XIX*, bajo la dirección de Laia Ripoll, entre otras muchas obras.

En el cine, ha protagonizado numerosas películas, entre las que cabe destacar: *Berlín Blues* (1988), de Ricardo Franco; *La luna negra* (1989), de Imanol Uribe; *Salsa rosa* (1991), de Manuel Gómez-Pereira; *Don Juan Tenorio* (1996-97, cine/TV), de José Luis García Berlanga; *El Coyote*, de Mario Camus (1998); *Frontera Sur* (1998), de Gerardo Herrero; *Goya en Burdeos* (1998), de Carlos Saura; *Anita no pierde el tren* (2000), de Ventura Pons; *La caja 507* (2001), de Enrique Urbizu; *La vida de nadie* (2001), de Eduard Cortés; *Poniente* (2002), de Chus Gutiérrez; *La vida mancha* (2002), de Enrique Urbizu; *Lobo* (2003), de Miguel Courtois; *La distancia* (2005), de Iñaki Dorronsoro; *La dama boba* (2005), de Manuel Iborra; *Todos estamos invitados* (2006), de Manuel Gutiérrez Aragón; y *No habrá paz para los malvados* (2010), de Enrique Urbizu, pendiente de estreno.

Jose Coronado también ha trabajado en televisión desde hace 20 años, protagonizando algunas de las series que más éxito han tenido en España, como *Brigada Central*, *Hermanos de leche* y *Periodistas*. Su último trabajo en televisión ha sido *Acusados*, en 2009.

Ha sido candidato 2 veces a los premios Goya, una por *Goya en Burdeos*, de Carlos Saura, y otra por *La caja 507*, de Enrique Urbizu, película por la que también aspiró al Fotogramas de Plata. Obtuvo el premio TP de Oro por su papel en la serie *Periodistas*.

## IRENE ESCOLAR



Formada en un amplio espectro de disciplinas (desde la danza a la voz) con maestros e instituciones como Cristina Rota, la Royal Academy of Dramatic Arts, Vicente Fuentes y Claudio Tolcachir, Irene Escolar es una de nuestras jóvenes actrices con más sólida y escogida trayectoria profesional, pues ha trabajado con los mejores directores tanto en cine, como en televisión y en teatro, donde ahora está especialmente volcada.

*Oleanna* es su último montaje teatral, después de otros como *Íncubo*, de Álex Mañas (Teatro Villarroel de Barcelona); *El mal de la juventud* (dirigido por Andrés Lima en el Teatro de la Abadía); *Rock'n'Roll* (de Tom Stoppard, dirigido por Álex Rigola en las Naves del Español de Matadero de Madrid); *Días mejores*, con dirección de Álex Rigola en el Teatro de La Abadía; *Adiós a la Bohemia*, en el Teatro Español a las órdenes de Mario Gas; *Las 50 voces del Tenorio* (dirigido por Mario Gas) y *Mariana Pineda*, en el Teatro Bellas Artes con dirección de Joaquín Vida.

En cine, pudimos verla en *Imagining Argentina*, dirigida por Christopher Hampton, y en *El séptimo día*, a las órdenes de Carlos Saura. Posteriormente, intervino en *Lolita's Club*, de Vicente Aranda; en *Los girasoles ciegos* (José Luis Cuerda); *Al final del camino* (de Roberto Santiago); *El idioma imposible* (Rodrigo Roderó) y más recientemente *Cruzando el límite* (de Xavier Jiménez).